

МИНИСТЕРСТВО ЦИФРОВОГО РАЗВИТИЯ, СВЯЗИ
И МАССОВЫХ КОММУНИКАЦИЙ РОССИЙСКОЙ ФЕДЕРАЦИИ
Северо-Кавказский филиал
ордена Трудового Красного Знамени федерального государственного
бюджетного образовательного учреждения высшего образования
«Московский технический университет связи и информатики»

Методические указания
к практическим занятиям

по дисциплине
«Безопасность жизнедеятельности»

(направление подготовки 10.03.01)

Ростов-на-Дону
2022

Методические указания
к практическим занятиям

по дисциплине
«Безопасность жизнедеятельности»

Составитель: Э.А. Бинеев, профессор

Рассмотрено и одобрено
На заседании кафедры ОНП
Протокол № 1 от 29.08. 2022

Практическое занятие 1

Оценка тяжести и напряженности трудового процесса

Цель работы: 1. Изучить основные показатели тяжести и напряженности трудового процесса.

2. Изучить методику отнесения условий труда к тому или иному классу по показателям тяжести и напряженности труда.

3. Научиться оценивать состояние тяжести и напряженности труда по основным их показателям.

1. Общие сведения

Несогласованность характеристик человека и среды обитания приводит к неадекватным действиям (ошибкам) работника, что является причиной несчастных случаев, заболеваний, аварий и других нежелательных последствий. Ошибочные действия возможны на всех этапах решения технологической задачи: восприятия информации, ее оценки, анализа и обобщения, принятия решения о действиях, приведения в исполнение принятого решения. Зависят они (действия) от врожденных особенностей (анализаторов, двигательной и психомоторной систем, интеллекта) и временных состояний (усталость, ухудшение состояния здоровья, снижение внимания, мышечной силы и др.).

В настоящее время невозможно полностью реализовать требования комплексного учета характеристик и среды обитания, поэтому учет врожденных особенностей и временных состояний человека осуществляется нормированием показателей тяжести и напряженности трудового процесса.

Отнесение условий труда к тому или иному классу по тяжести трудового процесса осуществляется по следующим показателям:

1) физическая динамическая нагрузка; 2) масса поднимаемого и перемещаемого груза вручную; 3) стереотипные рабочие движения; 4)

статическая нагрузка; 5) рабочая поза; 6) наклоны корпуса; 7) перемещение в пространстве.

При выполнении работ, связанных с неравномерными физическими нагрузками в разные рабочие дни (смены), отнесение условий труда к тому или иному классу осуществляется по средним показателям за 2-3 рабочих дня (смены). Масса поднимаемого и перемещаемого работником вручную груза и наклоны корпуса оцениваются по максимальным значениям.

Отнесение условий труда к тому или иному классу по напряженности трудового процесса осуществляется по следующим показателям:

1) плотность сигналов и сообщений (световых, звуковых) в среднем за 1 час работы, поступающих как со специальных устройств (видеотерминалов, сигнальных устройств, шкал приборов), так и при речевом сообщении, в том числе, по средствам связи; 2) число производственных объектов одновременного наблюдения; 3) работа с оптическими приборами; 4) нагрузка на голосовой аппарат (суммарное количество часов, наговариваемое в неделю); 5) монотонность нагрузок.

2. Классы условий труда по показателям тяжести трудового процесса

Отнесение условий труда к тому или иному классу по физической динамической нагрузке осуществляется путем определения механической работы, произведенной в течение рабочего дня (смены) по переносу работником груза. Определение класса условий труда производится в соответствии с таблицей 1.

Таблица 1

**Физическая динамическая нагрузка-
единицы внешней механической работы за рабочий день (смену), кг·м**

Показатели тяжести трудового процесса	Класс (подкласс) условий труда			
	оптимальный	допустимый	вредный	
	1	2	3.1	3.2
При региональной нагрузке перемещаемого работником груза (с преимущественным участием мышц рук и плечевого пояса работника) при перемещении груза на расстояние до 1м:				
для мужчин	до 2500	до 5000	до 7000	более 7000
для женщин	до 1500	до 3000	до 4000	более 4000
При общей нагрузке перемещаемого работником груза (с участием мышц рук, корпуса, ног тела работника):				
При перемещении работником груза на расстояние от 1 до 5м:				
для мужчин	до 12 500	до 25 000	до 35 000	более 35 000
для женщин	до 7 500	до 15 000	до 25 000	более 25 000
При перемещении работником груза на расстояние более 5м:				
для мужчин	до 24 000	до 46 000	до 70 000	более 70 000
для женщин	до 14 000	до 28 000	до 40 000	более 40 000

При работах, обусловленных как региональными, так и общими физическими нагрузками в течение рабочего дня (смены), связанных с перемещением груза на различные расстояния, определяется суммарная механическая работа, значение которой соотносится со значениями таблицы.

Отнесение условий труда к тому или иному классу по массе поднимаемого и перемещаемого груза вручную осуществляется путем взвешивания такого груза или определения его массы по эксплуатационной и технологической документации. Определение класса условий труда осуществляется в соответствии с таблицей 2.

Таблица 2

Масса поднимаемого и перемещаемого груза вручную, кг

Показатели тяжести трудового процесса	Класс (подкласс) условий труда			
	оптимальный	допустимый	вредный	
	1	2	3.1	3.2
Подъем и перемещение (разовое) тяжести при чередовании с другой работой (до 2 раз в час)				
для мужчин	до 15	до 30	до 35	более 35
для женщин	до 5	до 10	до 12	более 12
Подъем и перемещение тяжести постоянно в течение рабочего дня (смены) (более 2 раз в час):				
для мужчин	до 5	до 15	до 20	более 20
для женщин	до 3	до 7	до 10	более 10
Суммарная масса грузов, перемещаемых в течение каждого часа рабочего дня (смены):				
с рабочей поверхности				
для мужчин	до 250	до 870	до 1500	более 1500
для женщин	до 100	до 350	до 700	более 700
с пола:				
для мужчин	до 100	до 435	до 600	более 600
для женщин	до 50	до 175	до 350	более 350

В случаях, когда перемещение работником груза вручную происходит как с рабочей поверхности, так и с пола, показатели суммируются. Если с рабочей поверхности перемещался больший груз, чем с пола, то полученную величину следует сопоставлять именно с этим показателем, а если наибольшее перемещение производилось с пола – то с показателем суммарной массы груза в час при перемещении с пола. Если с рабочей поверхности и с пола перемещается равный груз, то суммарную массу груза сопоставляют с показателем перемещения с пола.

Отнесение условий труда к тому или иному классу при выполнении работником стереотипных рабочих движений осуществляется путем подсчета числа движений за 10-15 минут, определения числа его движений за 1 минуту и расчета общего количества движений работника за время, в течение которого выполняется данная работа. Определение класса условий

труда по стереотипным рабочим движениям осуществляется в соответствии с таблицей 3.

Таблица 3

Стереотипные рабочие движения, количество
за рабочий день (смену), единиц

Показатели тяжести трудового процесса	Класс (подкласс) условий труда			
	оптимальный	допустимый	вредный	
	1	2	3.1	3.2
Количество стереотипных рабочих движений работников при локальной нагрузке (с участием мышц кистей и пальцев рук):				
	до 20 000	до 40 000	до 60 000	более 60 000
Количество стереотипных рабочих движений работника при региональной нагрузке (при работе с преимущественным участием мышц рук и плечевого пояса):				
	до 10 000	до 20 000	до 30 000	более 30 000

Количество стереотипных рабочих движений работника при региональной нагрузке рассчитывается путем подсчета их количества за 10-15 минут или за 1-2 повторяемые операции несколько раз за рабочий день (смену). После оценки общего количества операций или времени выполнения работы определяется общее количество региональных движений за рабочий день (смену).

Отнесение условий труда к тому или иному классу при статической нагрузке, связанной с удержанием работником груза или приложением усилия осуществляется путем перемножения двух параметров: веса груза либо величины удерживающего усилия и времени его удержания. При этом учитывается определенная преимущественная нагрузка: на одну руку, на две руки или с участием мышц корпуса и ног. Если при выполнении работы встречается 2 или 3 указанных вида статической нагрузки, то их следует суммировать и суммарную величину статической нагрузки соотносить с показателями преимущественной нагрузки. Определение класса условий труда по статической нагрузке осуществляется по таблице 4.

Таблица 4

Статическая нагрузка – величина статической нагрузки за рабочий день (смену) при удержании работником груза, приложении усилий, кгс·с

Показатели тяжести трудового процесса	Класс (подкласс) условий труда			
	оптимальный	допустимый	вредный	
	1	2	3.1	3.2
При удержании груза одной рукой:				
для мужчин	до 18 000	до 36 000	до 70 000	более 70 000
для женщин	до 11 000	до 22 000	до 42 000	более 42 000
При удержании груза двумя руками:				
для мужчин	до 36 000	до 70 000	до 140 000	более 140 000
для женщин	до 22 000	до 42 000	до 84 000	более 84 000
При удержании груза с участием мышц корпуса и ног:				
для мужчин	до 43 000	до 100 000	до 200 000	более 200 000
для женщин	до 26 000	до 60 000	до 120 000	более 120 000

Статические усилия встречаются в различных случаях: 1) удержание обрабатываемого изделия (инструмента), 2) прижим обрабатываемого инструмента (изделия) к обрабатываемому изделию (инструменту), 3) перемещение органов управления (рукоятки, маховики, штурвалы) или тележек. В первом случае величина статического усилия определяется весом удерживаемого изделия (инструмента). Вес изделия определяется путем взвешивания. Во втором случае величина усилия прижима может быть определена с помощью тензометрических, пьезокристаллических или других датчиков, которые необходимо закрепить на инструменте или изделии. В третьем случае усилие на органах управления можно определить с помощью динамометра или по технологической (эксплуатационной) документации.

Время удерживания статического усилия определяется на основании хронометражных измерений (или по фотографии рабочего дня). Отнесение условий труда на рабочем месте к классам (подклассам) условий труда по тяжести трудового процесса осуществляется с учетом определенной преимущественной нагрузки: на одну руку, две руки или с участием мышц корпуса тела и ног работника. Если при выполнении работы встречается 2

или 3 указанных выше нагрузки (нагрузки на одну, две руки и с участием мышц корпуса тела и ног работника), то их следует суммировать и суммарную величину статической нагрузки соотносить с показателем преимущественной нагрузки.

Отнесение условий труда к тому или иному классу по рабочему положению тела работника осуществляется путем определения абсолютного времени (в минутах, часах) пребывания в той или иной рабочей позе, которое устанавливается на основании хронометражных наблюдений за рабочий день (смену). После этого рассчитывается время пребывания в относительных величинах (в процентах к 8-часовому рабочему дню независимо от его фактической продолжительности). Определение класса условий труда по рабочему положению тела работника осуществляется в соответствии с таблицей 5.

Таблица 5

Рабочее положение тела работника в течение рабочего дня (смены)

Класс (подкласс) условий труда			
оптимальный	допустимый	Вредный	
1	2	3.1	3.2
Свободное удобное положение с возможностью смены рабочего положения тела (сидя, стоя). Нахождение в положении «стоя» до 40% времени рабочего дня (смены)	Периодическое, до 25% времени смены, нахождение в неудобном и (или) фиксированном положении. Нахождение в положении «стоя» до 60% времени рабочего дня (смены)	Периодическое, до 50% времени смены, нахождение в неудобном и (или) фиксированном положении; периодическое, до 25% времени рабочего дня (смены), пребывание в вынужденном положении. Нахождение в положении «стоя» до 80% времени рабочего дня (смены). Нахождение в положении «сидя» без перерывов от 60 до 80% времени рабочего дня (смены).	Периодическое, до 50% времени рабочего дня (смены), нахождение в неудобном и (или) фиксированном положении; периодическое, более 25% времени рабочего дня (смены), пребывание в вынужденном положении. Нахождение в положении «стоя» более 80% времени рабочего дня (смены). Нахождение в положении «сидя» без перерывов более 80% рабочего дня (смены).

Для целей настоящей методики работой в положении «стоя» считается работа, которая не предполагает возможности ее выполнения в положении «сидя».

Неудобное рабочее положение – это работа с наклоном или поворотом туловища, с поднятыми до уровня плеч руками, с неудобным размещением ног. Неудобное рабочее положение характерно для работ, при которых органы управления или рабочие поверхности оборудования расположены вне пределов максимальной досягаемости рук работника либо в поле зрения работника находятся объекты, препятствующие наблюдению за обслуживаемым объектом или процессом. Неудобное положение работника может быть также связано с необходимостью удержания работником рук на весу.

К фиксированным рабочим положениям относятся положения с невозможностью изменения взаимного положения различных частей тела работника относительно друг друга. Подобные положения встречаются при выполнении работ, связанных с необходимостью в процессе производственной деятельности различать мелкие объекты. Примером работ с фиксированным рабочим положением являются работы, выполняемые с использованием оптических увеличительных приборов – луп и микроскопов. Фиксированное рабочее положение характеризуется либо полной неподвижностью, либо ограниченным количеством высокоточных движений, совершаемых с малой амплитудой в ограниченном пространстве.

К вынужденным рабочим положениям работника относятся положения «лежа», «на коленях», «на корточках».

Отнесение условий труда к тому или иному классу с учетом наклонов корпуса тела работника за рабочий день (смену) определяется путем их прямого подсчета в единицу времени (минуту, час). Далее рассчитывается общее число наклонов корпуса тела работника за все время выполнения работы либо определяется их количество за одну операцию и умножается на

число операций за смену. Определение класса условий труда осуществляется по таблице 6.

Таблица 6

Наклоны корпуса тела работника более 30°,
количество за рабочий день (смену)

Класс (подкласс) условий труда			
оптимальный	допустимый	вредный	
1	2	3.1	3.2
до 50	51 -100	101 - 300	свыше 300

Оценить факт работы с вынужденным наклоном корпуса тела работника более 30° можно, приняв во внимание, что у работника со средними антропометрическими данными наклоны корпуса тела более 30° встречаются в том случае, если он берет какие-либо предметы, поднимает груз или выполняет действия руками на высоте не более 50 см от пола.

Отнесение условий труда к тому или иному классу условий труда при перемещении работника в пространстве осуществляется с учетом такого перемещения по горизонтали и (или) вертикали, обусловленного технологическим процессом, в течение рабочего дня (смены) и определяется на основании подсчета количества шагов за рабочий день (смену) и измерения длины шага. Количество шагов за рабочий день (смену) определяется с помощью шагомера, закрепленного на поясе работника (во время регламентированных перерывов и обеденного перерыва шагомер необходимо снимать). Мужской шаг в производственной обстановке в среднем равняется 0,6м, а женский – 0,5 м. Определение класса условий труда осуществляется по таблице 7.

Таблица 7

Перемещения работника в пространстве, обусловленные технологическим процессом, в течение рабочей смены, км

Класс (подкласс) условий труда			
оптимальный	допустимый	вредный	
1	2	3.1	3.2
По горизонтали:			
до 4	до 8	до 12	более 12
По вертикали:			
до 1	до 2,5	до 5	Более 5

Перемещением работника в пространстве по вертикали необходимо считать его перемещения по лестницам или наклонным поверхностям, угол которых более 30° от горизонтали.

Класс (подкласс) условий труда устанавливается по показателю тяжести трудового процесса, имеющему наиболее высокий класс условий труда.

При наличии двух и более показателей тяжести трудового процесса, условия труда по которым отнесены к подклассу 3.1 или 3.2 вредных условий труда, класс условий труда по тяжести трудового процесса повышается на одну степень.

3. Классы условий труда по показателям напряженности трудового процесса

Отнесение условий труда к тому или иному классу по показателям напряженности трудового процесса осуществляется в соответствии с таблицей 8.

Таблица 8

Классы условий труда по показателям напряженности
трудового процесса

Показатели напряженности трудового процесса	Класс (подкласс) условий труда			
	оптимальный	допустимый	вредный	
	1	2	3.1	3.2
Сенсорные нагрузки				
Плотность сигналов (световых и звуковых) и сообщений в среднем за 1 час работы, ед.	до 75	76 – 175	176 - 300	более 300
Число производственных объектов одновременного наблюдения, ед.	до 5	6 - 10	11 - 25	более 25
Работа с оптическими приборами (% времени смены)	до 25	26 - 50	51 - 75	более 75
Нагрузка на голосовой аппарат (суммарное количество часов, наговариваемое в неделю), час.	до 16	до 20	до 25	более 25
Монотонность нагрузок				
Число элементов (приемов), необходимых для реализации простого задания или многократно повторяющихся операций, ед.	более 10	9 - 6	5 - 3	менее 3
Монотонность производственной обстановки (время пассивного наблюдения за ходом технологического процесса в % от времени смены), час	Менее 75	76 - 80	81 - 90	более 90

Класс условий труда по плотности сигналов и сообщений в среднем за 1 час работы осуществляется путем подсчета количества воспринимаемых и передаваемых сигналов (сообщений, распоряжений). Класс условий труда

по числу производственных объектов одновременного наблюдения осуществляется путем оценки объекта внимания (от 4 до 8 несвязанных объектов) и его распределения (способности одновременно сосредотачивать внимание на нескольких объектах или действиях). Условия труда оцениваются по данному показателю только в тех случаях, когда после получения информации одновременно от всех объектов наблюдения необходимо выполнение определенных действий по регулированию технологического процесса.

В случае если информация может быть получена путем последовательного переключения внимания с объекта на объект и имеется достаточно времени до принятия решения и (или) выполнения действий, а работник обычно переходит от распределения к переключению внимания, то такая работа по показателю числа производственных объектов одновременного наблюдения не оценивается.

Отнесение условий труда к тому или иному классу при работе с оптическими приборами (% от продолжительности рабочего дня) осуществляется на основе хронометражных наблюдений.

Класс условий труда при нагрузке на голосовой аппарат работника устанавливается с учетом продолжительности речевых нагрузок на основе хронометражных наблюдений или экспертным путем посредством опроса работников и их непосредственных руководителей.

Отнесение условий труда к тому или иному классу при монотонности нагрузок осуществляется с учетом числа элементов (приемов), необходимых для реализации простого задания или многократно повторяющихся операций (единиц), и продолжительности выполнения простых производственных заданий или повторяющихся операций, времени активных действий, монотонности производственной обстановки.

Класс условий труда устанавливается по показателю напряженности трудового процесса, имеющему наиболее высокий класс.

4. Порядок выполнения работы

1. Изучив основные показатели тяжести и напряженности трудового процесса необходимо разобраться с методикой отнесения условий труда к тому или иному классу по каждому из этих показателей.
2. Законспектировать основные положения методики оценки условий труда по показателям тяжести и напряженности трудового процесса.
3. Ответить на вопросы преподавателя с помощью своего конспекта.

Контрольные вопросы

1. Перечислите основные показатели тяжести трудового процесса?
2. Перечислите основные показатели напряженности трудового процесса?
3. Как осуществляется отнесение условий труда к тому или иному классу по физической динамической нагрузке?
4. Как осуществляется отнесение условий труда к тому или иному классу по массе поднимаемого и перемещаемого груза вручную?
5. Как осуществляется отнесение условий труда к тому или иному классу при выполнении работником стереотипных рабочих движений?
6. Как осуществляется отнесение условий труда к тому или иному классу при статической нагрузке?
7. Как осуществляется отнесение условий труда к тому или иному классу по рабочему положению тела работника?
8. Как осуществляется отнесение условий труда к тому или иному классу с учетом наклонов корпуса тела работника за рабочий день (смену)?
9. Как осуществляется отнесение условий труда к тому или иному классу при перемещении работника в пространстве?
10. Как устанавливается класс (подкласс) условий труда по нескольким показателям тяжести труда?

11. Как осуществляется отнесение условий труда к тому или иному классу по показателям напряжённости трудового процесса?

12. По какому из нескольких показателей напряженности труда устанавливается класс условий труда?

Практическое занятие 2

Изучение порядка расследования, оформления и учета несчастных случаев на производстве

Цель занятий: 1. Изучить порядок проведения расследования несчастного случая на производстве.

2. Научиться правильно оформлять результаты расследования по установленным формам.

Порядок расследования, оформления и учета несчастных случаев на производстве регламентирован статьями 227-231 Трудового кодекса Российской Федерации и Положением об особенностях расследования несчастных случаев на производстве в отдельных отраслях и организациях, утвержденным постановлением Минтруда России от 24 октября 2002 г. №73.

Степень тяжести несчастных случаев (НС) определяется лечебным учреждением в соответствии со схемой определения тяжести повреждения здоровья при несчастных случаях на производстве, установленной приказом Минздравсоцразвития России от 24 февраля 2005 года № 160.

Законодательством определены следующие виды несчастных случаев на производстве:

- 1) легкие несчастные случаи;
- 2) тяжелые несчастные случаи;
- 3) групповые несчастные случаи с числом пострадавших два и более человек;
- 4) несчастные случаи со смертельным исходом.

1. НС, подлежащие расследованию и учету

Расследованию и учету подлежат несчастные случаи, происшедшие с работниками и другими лицами, участвующими в производственной деятельности работодателя, при исполнении ими трудовых обязанностей или

выполнении какой-либо работы по поручению работодателя (его представителя), а также при осуществлении иных правомерных действий, обусловленных трудовыми отношениями с работодателем либо совершаемых в его интересах.

К лицам, участвующим в производственной деятельности работодателя, помимо работников, исполняющих свои обязанности по трудовому договору, в частности, относятся:

- работники и другие лица, проходящие профессиональное обучение или переобучение в соответствии с ученическим договором;
- студенты и учащиеся образовательных учреждений всех типов, проходящие производственную практику;
- лица, страдающие психическими расстройствами, участвующие в производительном труде на лечебно-производственных предприятиях в порядке трудовой терапии в соответствии с медицинскими рекомендациями;
- лица, осужденные к лишению свободы, и привлекаемые к труду;
- лица, привлекаемые в установленном порядке к выполнению общественно-полезных работ;
- члены производственных кооперативов и члены крестьянских (фермерских) хозяйств, принимающие личное трудовое участие в их деятельности.

Расследованию подлежат НС, в результате которых пострадавшими были получены:

- телесные повреждения (травмы), в том числе нанесенные другим лицом;
- тепловой удар; ожог; отморожение; утопление;
- поражение электрическим током, молнией, излучением;
- укусы и другие телесные повреждения, нанесенные животными и насекомыми;

- повреждения вследствие взрывов, аварий, разрушения зданий, сооружений и конструкций, стихийных бедствий и других чрезвычайных обстоятельств,

- иные повреждения здоровья, обусловленные воздействием внешних факторов; если они повлекли за собой необходимость перевода пострадавших на другую работу, временную или стойкую утрату ими трудоспособности либо смерть пострадавших, если указанные события произошли:

- в течение рабочего времени на территории работодателя либо в ином месте выполнения работы, в том числе во время установленных перерывов, а также в течение времени, необходимого для приведения в порядок орудий производства и одежды, выполнения других предусмотренных правилами внутреннего трудового распорядка действий перед началом и после окончания работы, или при выполнении работы за пределами установленной для работника продолжительности рабочего времени, в выходные и нерабочие праздничные дни;

- при следовании к месту выполнения работы или с работы на транспортном средстве, предоставленном работодателем (его представителем), либо на личном транспортном средстве в случае использования личного транспортного средства в производственных (служебных) целях по распоряжению работодателя (его представителя) или по соглашению сторон трудового договора;

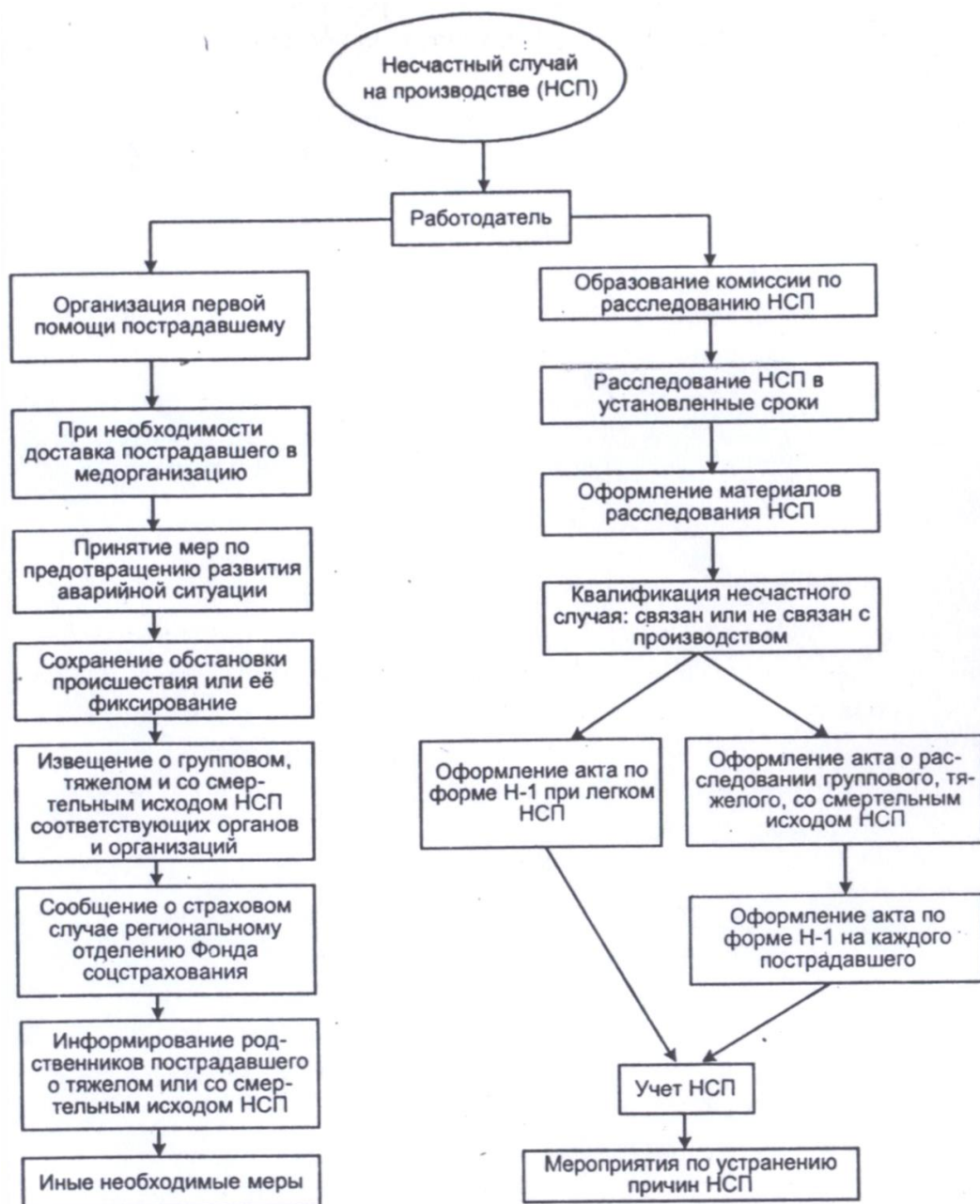
- при следовании к месту служебной командировки и обратно, во время служебных поездок на общественном или служебном транспорте, а также при следовании по распоряжению работодателя (его представителя) к месту выполнения работы (поручения) и обратно, в том числе пешком;

- при следовании на транспортном средстве в качестве сменщика во время междусменного отдыха (например, водитель-сменщик на транспортном средстве);

– при работе вахтовым методом во время междусменного отдыха, а также при нахождении на судне (воздушном, морском, речном) в свободное от вахты и судовых работ время;

– при осуществлении иных правомерных действий, обусловленных трудовыми отношениями с работодателем либо совершаемых в его интересах, в том числе действий, направленных на предотвращение катастрофы, аварии или несчастного случая.

Схема порядка действий при несчастном случае на производстве:



2. Порядок формирования комиссий по расследованию НС

Для расследования несчастного случая работодатель (его представитель) незамедлительно образует комиссию в составе не менее трех человек. В состав комиссии включаются специалист по охране труда или лицо, назначенное ответственным за организацию работы по охране труда приказом (распоряжением) работодателя, представители работодателя, представители выборного органа первичной профсоюзной организации или иного представительного органа работников, уполномоченный по охране труда. Комиссию возглавляет работодатель (его представитель), а в случаях, предусмотренных ТК РФ, - должностное лицо соответствующего федерального органа исполнительной власти, осуществляющего функции по контролю и надзору в установленной сфере деятельности.

При расследовании несчастного случая (в том числе группового), в результате которого один или несколько пострадавших получили тяжелые повреждения здоровья, либо несчастного случая (в том числе группового) со смертельным исходом в состав комиссии также включаются государственный инспектор Роструднадзора, представители органа исполнительной власти субъекта Российской Федерации или органа местного самоуправления (по согласованию), представитель территориального объединения организаций профсоюзов, а при расследовании указанных несчастных случаев с застрахованными - представители исполнительного органа страховщика (по месту регистрации работодателя в качестве страхователя). Комиссию возглавляет, как правило инспектор Роструднадзора.

Если иное не предусмотрено ТК РФ, то состав комиссии утверждается приказом (распоряжением) работодателя. Лица, на которых непосредственно возложено обеспечение соблюдения требований охраны труда на участке (объекте), где произошел несчастный случай, в состав комиссии не включаются.

Несчастный случай, происшедший с лицом, направленным для выполнения работы к другому работодателю и участвовавшим в его

производственной деятельности, расследуется комиссией, образованной работодателем, у которого произошел несчастный случай. В состав комиссии входит представитель работодателя, направившего это лицо. Неприбытие или несвоевременное прибытие указанного представителя не является основанием для изменения сроков расследования.

Несчастный случай, происшедший с лицом, выполнявшим работу на территории другого работодателя, расследуется комиссией, образованной работодателем (его представителем), по поручению которого выполнялась работа, с участием при необходимости работодателя (его представителя), за которым закреплена данная территория на правах собственности, владения, пользования (в том числе аренды) и на иных основаниях.

Несчастный случай, происшедший с лицом, выполнявшим по поручению работодателя (его представителя) работу на выделенном в установленном порядке участке другого работодателя, расследуется комиссией, образованной работодателем, производящим эту работу, с обязательным участием представителя работодателя, на территории которого она проводилась.

Несчастный случай, происшедший с работником при выполнении работы по совместительству, расследуется и учитывается по месту работы по совместительству. В этом случае работодатель (его представитель), проводивший расследование, с письменного согласия работника может информировать о результатах расследования работодателя по месту основной работы пострадавшего.

Расследование несчастного случая, происшедшего в результате катастрофы, аварии или иного повреждения транспортного средства, проводится комиссией, образуемой и возглавляемой работодателем (его представителем), с обязательным использованием материалов расследования катастрофы, аварии или иного повреждения транспортного средства, проведенного соответствующим федеральным органом исполнительной власти, осуществляющим функции по контролю и надзору в установленной

сфере деятельности, органами дознания, органами следствия и владельцем транспортного средства.

Каждый пострадавший, а также его законный представитель или иное доверенное лицо имеют право на личное участие в расследовании несчастного случая, происшедшего с пострадавшим.

При групповом несчастном случае с числом погибших пять человек и более в состав комиссии включаются также представители федерального органа исполнительной власти, уполномоченного на проведение государственного надзора и контроля за соблюдением трудового законодательства и иных нормативных правовых актов, содержащих нормы трудового права, и общероссийского объединения профессиональных союзов. Возглавляет комиссию руководитель государственной инспекции труда - главный государственный инспектор труда соответствующей государственной инспекции труда или его заместитель по охране труда, а при расследовании несчастного случая, происшедшего в организации или на объекте, подконтрольных территориальному органу федерального органа исполнительной власти, осуществляющего функции по контролю и надзору в сфере промышленной безопасности, - руководитель этого территориального органа.

Расследование несчастного случая (в том числе группового), в результате которого один или несколько пострадавших получили легкие повреждения здоровья, проводится комиссией в течение трех дней. Расследование несчастного случая (в том числе группового), в результате которого один или несколько пострадавших получили тяжелые повреждения здоровья, либо несчастного случая (в том числе группового) со смертельным исходом проводится комиссией в течение 15 дней.

При необходимости проведения дополнительной проверки обстоятельств несчастного случая, получения соответствующих медицинских и иных заключений указанные сроки могут быть продлены председателем комиссии, но не более чем на 15 дней.

3. Порядок проведения расследования НС

При расследовании каждого несчастного случая комиссия выявляет и опрашивает очевидцев происшествия, лиц, допустивших нарушения требований охраны труда, получает необходимую информацию от работодателя (его представителя) и по возможности объяснения от пострадавшего.

По требованию комиссии в необходимых для проведения расследования случаях работодатель за счет собственных средств обеспечивает:

- выполнение технических расчетов, проведение лабораторных исследований, испытаний, других экспертных работ и привлечение в этих целях специалистов-экспертов;

- фотографирование и (или) видеосъемку места происшествия и повреждённых объектов, составление планов, эскизов, схем;

- предоставление транспорта, служебного помещения, средств связи, специальной одежды, специальной обуви и других средств индивидуальной защиты.

Материалы расследования несчастного случая включают:

- приказ (распоряжение) о создании комиссии по расследованию несчастного случая;

- планы, эскизы, схемы, протокол осмотра места происшествия, а при необходимости - фото- и видеоматериалы;

- документы, характеризующие состояние рабочего места, наличие опасных и вредных производственных факторов;

- выписки из журналов регистрации инструктажей по охране труда и протоколов проверки знания пострадавшими требований охраны труда;

- протоколы опросов очевидцев несчастного случая и должностных лиц, объяснения пострадавших;

- экспертные заключения специалистов, результаты технических расчетов, лабораторных исследований и испытаний;
- медицинское заключение о характере и степени тяжести повреждения, причиненного здоровью пострадавшего, или причине его смерти, нахождении пострадавшего в момент несчастного случая в состоянии алкогольного, наркотического или иного токсического опьянения;
- копии документов, подтверждающих выдачу пострадавшему специальной одежды, специальной обуви и других средств индивидуальной защиты в соответствии с действующими нормами;
- планы, эскизы, схемы, протокол осмотра места происшествия, а при необходимости - фото- и видеоматериалы;
- выписки из ранее выданных работодателю и касающихся предмета расследования предписаний государственных инспекторов труда и должностных лиц территориального органа соответствующего федерального органа исполнительной власти, осуществляющего функции по контролю и надзору в установленной сфере деятельности (если несчастный случай произошел в организации или на объекте, подконтрольных этому органу), а также выписки из представлений профсоюзных инспекторов труда об устранении выявленных нарушений требований охраны труда;
- другие документы по усмотрению комиссии.

Конкретный перечень материалов расследования определяется председателем комиссии в зависимости от характера и обстоятельств несчастного случая.

На основании собранных материалов расследования комиссия устанавливает обстоятельства и причины несчастного случая, а также лиц, допустивших нарушения требований охраны труда, вырабатывает предложения по устранению выявленных нарушений, причин несчастного случая и предупреждению аналогичных несчастных случаев, определяет, были ли действия (бездействие) пострадавшего в момент несчастного случая обусловлены трудовыми отношениями с работодателем либо участием в его

производственной деятельности, в необходимых случаях решает вопрос о том, каким работодателем осуществляется учет несчастного случая, квалифицирует несчастный случай как несчастный случай на производстве или как несчастный случай, не связанный с производством.

По решению комиссии в зависимости от конкретных обстоятельств могут квалифицироваться как несчастные случаи, не связанные с производством:

- смерть вследствие общего заболевания или самоубийства подтвержденная в установленном порядке соответственно медицинской организацией, органами следствия или судом;

- смерть или повреждение здоровья, единственной причиной которых явилось по заключению медицинской организации алкогольное, наркотическое или иное токсическое опьянение (отравление) пострадавшего, не связанное с нарушениями технологического процесса, в котором используются технические спирты, ароматические, наркотические и иные токсические вещества;

- несчастный случай, происшедший при совершении пострадавшим действий (бездействия), квалифицированных правоохрнительными органами как уголовно наказуемое деяние.

Несчастный случай на производстве является страховым случаем, если он произошел с застрахованным или иным лицом, подлежащим обязательному социальному страхованию от несчастных случаев на производстве и профессиональных заболеваний.

Если при расследовании несчастного случая с застрахованным установлено, что грубая неосторожность застрахованного содействовала возникновению или увеличению вреда, причиненного его здоровью, то с учетом заключения выборного органа первичной профсоюзной организации или иного уполномоченного работниками органа комиссия устанавливает степень вины застрахованного в процентах.

4. Порядок оформления материалов расследования НС

По каждому несчастному случаю, квалифицированному по результатам расследования как несчастный случай на производстве и повлекшему за собой необходимость перевода пострадавшего в соответствии с медицинским заключением, выданным в порядке, установленном федеральными законами и иными нормативными правовыми актами Российской Федерации, на другую работу, потерю им трудоспособности на срок не менее одного дня либо смерть пострадавшего, оформляется акт о несчастном случае на производстве по установленной форме в двух экземплярах, обладающих равной юридической силой, на русском языке либо на русском языке и государственном языке республики, входящей в состав Российской Федерации.

При групповом несчастном случае на производстве акт о несчастном случае на производстве составляется на каждого пострадавшего отдельно.

При несчастном случае на производстве с застрахованным составляется дополнительный экземпляр акта о несчастном случае на производстве.

В акте о несчастном случае на производстве должны быть подробно изложены обстоятельства и причины несчастного случая, а также указаны лица, допустившие нарушения требований охраны труда. В случае установления факта грубой неосторожности застрахованного, содействовавшей возникновению вреда или увеличению вреда, причиненного его здоровью, в акте указывается степень вины застрахованного в процентах, установленная по результатам расследования несчастного случая на производстве.

После завершения расследования акт о несчастном случае на производстве подписывается всеми лицами, проводившими расследование, утверждается работодателем (его представителем) и заверяется печатью.

Работодатель (его представитель) в трехдневный срок после завершения расследования несчастного случая на производстве обязан

выдать один экземпляр утвержденного им акта о несчастном случае на производстве пострадавшему (его законному представителю или иному доверенному лицу), а при несчастном случае на производстве со смертельным исходом - лицам, состоявшим на иждивении погибшего, либо лицам, состоявшим с ним в близком родстве (их законному представителю или иному доверенному лицу), по их требованию. Второй экземпляр указанного акта вместе с материалами расследования хранится в течение 45 лет работодателем (его представителем), осуществляющим по решению комиссии учет данного несчастного случая на производстве. При страховых случаях третий экземпляр акта о несчастном случае на производстве и копии материалов расследования работодатель (его представитель) направляет в исполнительный орган страховщика (по месту регистрации работодателя в качестве страхователя).

При несчастном случае на производстве, происшедшем с лицом, направленным для выполнения работы к другому работодателю и участвовавшим в его производственной деятельности, работодатель (его представитель), у которого произошел несчастный случай, направляет копию акта о несчастном случае на производстве и копии материалов расследования по месту основной работы (учебы, службы) пострадавшего.

По результатам расследования несчастного случая, квалифицированного как несчастный случай, не связанный с производством, в том числе группового несчастного случая, тяжелого несчастного случая или несчастного случая со смертельным исходом, комиссия составляет акт о расследовании соответствующего несчастного случая по установленной форме в двух экземплярах, обладающих равной юридической силой, которые подписываются всеми лицами, проводившими расследование.

Результаты расследования несчастного случая на производстве рассматриваются работодателем (его представителем) с участием выборного органа первичной профсоюзной организации для принятия мер, направленных на предупреждение несчастных случаев на производстве.

5. Порядок регистрации и учета НС на производстве

Каждый оформленный в установленном порядке несчастный случай на производстве регистрируется работодателем (его представителем), осуществляющим в соответствии с решением комиссии его учет, в журнале регистрации несчастных случаев на производстве по установленной форме.

Один экземпляр акта о расследовании группового несчастного случая на производстве, тяжелого несчастного случая на производстве, несчастного случая на производстве со смертельным исходом вместе с копиями материалов расследования, включая копии актов о несчастном случае на производстве на каждого пострадавшего, председателем комиссии в трехдневный срок после представления работодателю направляется в прокуратуру, в которую сообщалось о данном несчастном случае. Второй экземпляр указанного акта вместе с материалами расследования хранится в течение 45 лет работодателем, у которого произошел данный несчастный случай. Копии указанного акта вместе с копиями материалов расследования направляются: в территориальный орган Роструднадзора или соответствующего федерального органа исполнительной власти, осуществляющего функции по контролю и надзору в установленной сфере деятельности по несчастным случаям на производстве, происшедшим в организациях или на объектах, подконтрольных этому органу, а при страховом случае - также в исполнительный орган страховщика (по месту регистрации работодателя в качестве страхователя).

Копии актов о расследовании несчастных случаев на производстве (в том числе групповых), в результате которых один или несколько пострадавших получили тяжелые повреждения здоровья, либо несчастных случаев на производстве (в том числе групповых), закончившихся смертью, вместе с копиями актов о несчастном случае на производстве на каждого пострадавшего направляются председателем комиссии в федеральный орган исполнительной власти, уполномоченный на проведение государственного

надзора и контроля за соблюдением трудового законодательства и иных нормативных правовых актов, содержащих нормы трудового права, и соответствующее территориальное объединение организаций профессиональных союзов для анализа состояния и причин производственного травматизма в Российской Федерации и разработки предложений по его профилактике.

По окончании периода временной нетрудоспособности пострадавшего работодатель (его представитель) обязан направить в соответствующую государственную инспекцию сообщение по установленной форме о последствиях несчастного случая на производстве и мерах, принятых в целях предупреждения несчастных случаев на производстве.

6. Рассмотрение разногласий по вопросам расследования, оформления и учета НС

Разногласия по вопросам расследования, оформления и учета несчастных случаев, непризнания работодателем (его представителем) факта несчастного случая, отказа в проведении расследования несчастного случая и составлении соответствующего акта, несогласия пострадавшего (его законного представителя или иного доверенного лица), а при несчастных случаях со смертельным исходом - лиц, состоявших на иждивении погибшего в результате несчастного случая, либо лиц, состоявших с ним в близком родстве (их законного представителя или иного доверенного лица), с содержанием акта о несчастном случае рассматриваются федеральным органом исполнительной власти, уполномоченным на проведение государственного надзора и контроля за соблюдением трудового законодательства и иных нормативных правовых актов, содержащих нормы трудового права, и его территориальными органами, решения которых могут быть обжалованы в суде. В этих случаях подача жалобы не является основанием для невыполнения работодателем (его представителем) решений государственного инспектора труда.

7. Форма акта о НС на производстве

Форма Н-1

Один экземпляр направляется
пострадавшему или его
доверенному лицу

Утверждаю

(подпись, фамилия, инициалы
работодателя (его представителя))
«__» _____ 201__ г.

Печать

*Акт должен быть утвержден работодателем, должна быть его
подпись, фамилия и инициалы, дата утверждения и печать.*

Акт №

о несчастном случае на производстве

*Нумерация актов должна быть с начала текущего года. Несчастный
случай должен быть учтен в том году, в котором он произошел,
независимо от продолжительности временной нетрудоспособности.*

1. Дата и время несчастного случая _____

(число, месяц, год и время происшествия несчастного случая, количество полных часов от начала работы)

*Указываются число, месяц, год и время происшествия, количество
полных часов от начала работы. Например: «27 апреля 2003 года, в
11 час. 45 мин., через 3 часа от начала работы».*

2. Организация (работодатель), работником которой является (являлся) пострадавший _____

(наименование, место нахождения, юридический адрес, ведомственная и отраслевая принадлежность /ОКВЭД основного вида деятельности/; фамилия, инициалы работодателя – физического лица)

Указываются сведения об организации, в которой несчастный случай произошел, расследован и взят на учет: наименование, место нахождения, юридический адрес, ведомственная и отраслевая принадлежность, /ОКВЭД основного вида деятельности/. Если несчастный случай произошел у физического лица, использующего наемный труд, указывается его фамилия и инициалы*

**ОКВЭД – «Общероссийский классификатор видов экономической деятельности».*

Например, 62.09 – Деятельность, связанная с использованием вычислительной техники и информационных технологий

Наименование структурного подразделения _____

Наименование структурного подразделения указывается по общепринятой технологической терминологии, например: «Чугунолитейный цех», «Механический цех», «Деревообрабатывающий цех» и т.д., или: «Выбивное отделение», «Слесарный участок», «Инструментальная кладовая» и т.д.

3. Организация, направившая работника _____

(наименование, место нахождения, юридический адрес, отраслевая принадлежность)

Указывается, если несчастный случай произошел с работником другой организации. Если несчастный случай произошел с работником своей организации, то в этом пункте следует записать «нет».

4. Лица, проводившие расследование несчастного случая: _____

(фамилия, инициалы, должности и место работы)

Указываются фамилии, инициалы, должности и место работы членов комиссии, назначенной приказом работодателя в соответствии со статьей 229 Трудового кодекса Российской Федерации.

5. Сведения о пострадавшем:

Фамилия, имя, отчество _____

Фамилия, имя и отчество пострадавшего указываются полностью

пол (мужской, женский) _____

Указывается пол пострадавшего (не подчеркивается, а записывается: «мужской» или «женский»)

Дата рождения _____

Дата рождения пострадавшего указывается полностью

Профессиональный статус _____

Указывается профессиональный статус работника (правовое положение). Например, работник по найму; служащий; руководитель и т.д.

Профессия (должность) _____

Профессия указывается в соответствии с записью в трудовой книжке

Стаж работы, при выполнении которой произошел несчастный случай

(число полных лет и месяцев)

Указывается количество полных лет и месяцев работы на момент несчастного случая на производстве. Если стаж работы менее одного года, указывается количество дней работы.

в том числе в данной организации _____

(число полных лет и месяцев)

Указывается аналогично записи в предыдущей строке.

6. Сведения о проведении инструктажей и обучения по охране труда

Вводный инструктаж _____

(число, месяц, год)

Указывается дата проведения вводного инструктажа в соответствии с записью в журнале регистрации вводного инструктажа (Приложение 4 к ГОСТ 12.0.004-90). Если сведения о нем не сохранились в связи с истечением срока хранения, или если вводный инструктаж не проводился, следует сделать соответствующую запись.

Инструктаж на рабочем месте

(первичный, повторный, внеплановый, целевой)

(нужное подчеркнуть)

по профессии или виду работы, при выполнении которой произошел несчастный случай _____

(число, месяц, год)

Указывается дата проведения последнего инструктажа по безопасным приемам труда на рабочем месте по тому виду работы, при выполнении которой произошел несчастный случай, в соответствии с записью в журнале регистрации инструктажа на рабочем месте (Приложение 6 к ГОСТ 12.0.004-90), подчеркивается характер инструктажа (первичный, повторный, внеплановый, целевой). Если профессия или должность пострадавшего входит в перечень профессий и должностей работников, освобожденных от первичного инструктажа на рабочем месте, утвержденного руководителем организации в соответствии с п. 7.2.1. ГОСТ 12.0.004-90, следует записать «не требуется».

Стажировка: с «___»

20__ г.

по «___»

20__ г.

(если не проводилась - указать)

Указывается период проведения стажировки, проводимой в соответствии с п. 7.2.4. ГОСТ 12.0.004-90 после первичного инструктажа со всеми рабочими в течение первых 2-14 смен (в зависимости от характера работы, квалификации работника). Если сведения о стажировке не сохранились в связи с истечением срока хранения документов или если стажировка не проводилась, следует сделать соответствующую запись. Если руководством цеха по согласованию с отделом охраны труда и профсоюзным комитетом рабочий освобожден от стажировки (работник, имеющий стаж работы по специальности не менее 3 лет, переходящий из одного цеха в другой, если характер его работы и тип оборудования, на котором он работал ранее, не меняется), следует записать «от стажировки освобожден». Если профессия или должность пострадавшего входит в перечень профессий и должностей работников, освобожденных от первичного инструктажа на рабочем месте, следует записать «стажировка не требуется».

Обучение по охране труда по профессии или виду работы, при выполнении которой произошел несчастный случай: с «__» 20__ г. по «__» 20__ г.

(если не проводилось - указать)

Период проведения обучения по охране труда указывается для руководителей и специалистов подразделений и для тех профессий и видов работ, к которым предъявляются дополнительные (повышенные) требования безопасности труда, перечень которых, а также порядок, форма, периодичность и продолжительность обучения устанавливают с учетом отраслевой нормативно-технической документации руководители предприятий по согласованию с профсоюзным комитетом. Если характер работы не требует специальной подготовки, то следует записать «не требуется». Если такое обучение требуется, но проведение его в ходе расследования не подтвердилось, то следует записать «не проводилось».

Проверка знаний по охране труда по профессии или виду работы, при выполнении которой произошел несчастный случай _____
(число, месяц, год, № протокола)

Указывается дата и номер протокола проверки знаний, проведенной после обучения по охране труда. Если характер работы не требует специальной подготовки, то следует записать «не требуется». Если обучение требуется, но проведение проверки знаний не подтверждено протоколом, то следует записать «не проводилось»

7. Краткая характеристика места (объекта), где произошел несчастный случай

(краткое описание места происшествия с указанием опасных и (или) вредных

производственных факторов со ссылкой на сведения, содержащиеся в протоколе

осмотра места несчастного случая)

Следует дать характеристику рабочего места, на котором произошел несчастный случай, описать обстановку и состояние места происшествия. Если несчастный случай связан с применением оборудования (агрегата, машины, станка, транспортного средства и др.) или инструмента (приспособлений), необходимо дать их описание, определить их состояние в момент несчастного случая: исправность, соответствие данной операции, наличие и состояние защитных ограждений и других средств безопасности; описать те части оборудования (постройки, сооружения), материала и других предметов, которыми была нанесена травма. Охарактеризовать состояние площадки или подставки, на которой или с которой производилась работа, наличие и состояние средств индивидуальной защиты, их соответствие нормативным требованиям и выполняемой работе. Если происшествие связано с такими факторами, как температура, газ, пар, пыль, шум, освещенность и т.п., необходимо дать их характеристику, описать состояние общеобменной и местной вентиляции.

Оборудование, использование которого привело к несчастному случаю

(наименование, тип, марка, год выпуска, организация-изготовитель)

Указывается наименование оборудования (агрегата, машины, станка, транспортного средства и др.), его тип, марка, год выпуска и организация-изготовитель. Если несчастный случай не связан с эксплуатацией оборудования, то следует записать «нет».

8. Обстоятельства несчастного случая

(краткое изложение обстоятельств, предшествовавших несчастному случаю,

описание событий и действий пострадавшего и других лиц, связанных с несчастным

случаем, и другие сведения, установленные в ходе расследования)

При описании обстоятельств несчастного случая на производстве и действий пострадавшего необходимо изложить последовательность событий, предшествовавших несчастному случаю, описать, как протекал процесс труда, указать, кто руководил работой и т.д. Обстоятельства следует излагать в логической последовательности. В описании работы, которую выполнял пострадавший в момент несчастного случая, должно быть дано не только общее определение производимой операции, но и конкретное указание на ту работу, при выполнении которой произошла травма. Например, не просто написать «при ремонте автомашины», а следует назвать операцию, выполнявшуюся в момент несчастного случая, подробно описать приемы, которые применял пострадавший при работе. Необходимо указать, пользовался ли пострадавший средствами коллективной и индивидуальной защиты, правильно ли он их применял. Если несчастный случай произошел в результате неправильных приемов лицами, работавшими рядом, надо указать, в чем заключалось нарушение и что оно повлекло. Чем полнее и объективнее будет проведено расследование и выяснены обстоятельства несчастного случая, тем меньше вероятность ошибок в определении причин и больше уверенности в правильности выбранных мер по предупреждению травматизма.

8.1. Вид происшествия

Указывается опасный производственный фактор, воздействие которого привело к несчастному случаю на производстве: дорожно-транспортное происшествие; падение пострадавшего; падение пострадавшего с высоты; поражение электрическим током; воздействие острого предмета; воздействие повышенной (или пониженной) температуры; воздействие вредных веществ; воздействие ионизирующего излучения; воздействие отлетевшего осколка; падение, обрушение, обвалы предметов, материалов, земли; повреждения в результате контакта с животными, повреждения при стихийных бедствиях и т.д.

8.2. Характер полученных повреждений и орган, подвергшийся повреждению, медицинское заключение о тяжести повреждения здоровья

Указывается диагноз травмы и делается запись - относится или не относится указанное повреждение к числу тяжелых производственных травм. Заключение о характере повреждений и степени тяжести производственной травмы в соответствии с приказом Минздрава России от 17.08.99 года № 322 дают по запросу работодателя или председателя комиссии по расследованию несчастного случая на производстве клинико-экспертные комиссии лечебно-профилактического учреждения, где осуществляется лечение пострадавшего, в срок до трех суток с момента поступления запроса. Если повреждение относится к числу тяжелых производственных травм, то об этом несчастном случае в течение суток дается извещение в Государственную инспекцию труда по форме 1 приложения № 1 к постановлению Минтруда России от 24.10.2002 г. № 73. Такое же извещение дается и о смертельном или групповом несчастном случае на производстве независимо от количества пострадавших.

8.3. Нахождение пострадавшего в состоянии алкогольного или наркотического опьянения_____

(нет, да - указать состояние и степень опьянения в соответствии с заключением по результатам освидетельствования, проведенного в установленном порядке)

Указывается степень алкогольного или наркотического опьянения в протоколе по результатам медицинского освидетельствования. Если освидетельствованием факт опьянения не установлен или освидетельствование не проводилось, то следует записать «нет».

8.4. Очевидцы несчастного случая_____

(фамилия, инициалы, постоянное место жительства, домашний телефон)

Указываются фамилия, имя и отчество очевидцев несчастного случая, их домашний адрес и телефон. При отсутствии очевидцев следует записать «очевидцев нет».

9. Причины несчастного случая _____

(указать основные и сопутствующие причины несчастного случая со ссылками на нарушенные требования законодательных и иных нормативных правовых актов, локальных нормативных актов)

Указываются причины несчастного случая: допуск к работе необученного или непроинструктированного рабочего; неисправность защитного ограждения; загромождение рабочего места; управление автомобилем в состоянии алкогольного (или наркотического) опьянения, неприменение защитной каски; необеспеченность рукавицами и т.д. Не следует вместо конкретной причины несчастного случая записывать общие слова: «нарушение требований техники безопасности», «отсутствие должного надзора», «несоответствие оборудования требованиям безопасности», «безответственность мастера» и др. Не следует указывать надуманные причины или причины, не вытекающие из обстоятельств несчастного случая. Не надо также вместо четкого указания причины повторять описание обстоятельств происшествия. Каждая причина должна быть четко сформулирована с указанием пунктов или статей законодательных и иных нормативных правовых актов, локальных нормативных актов (инструкций по охране труда, должностных инструкций, стандартов предприятия и др.), нарушение которых привело к несчастному случаю.

10. Лица, допустившие нарушение требований охраны труда:

(фамилия, инициалы, должность (профессия), с указанием требований

законодательных, иных нормативных правовых и локальных нормативных актов.

предусматривающих их ответственность за нарушения, явившиеся причинами

несчастного случая, указанными в п. 9 настоящего акта; при установлении факта

грубой неосторожности пострадавшего указать степень его вины в процентах)

Указываются фамилия, имя, отчество лиц, допустивших нарушения, какие требования по охране труда ими нарушены и какими пунктами нормативных документов эти требования предусмотрены. Если комиссией при расследовании несчастного случая установлено, что грубая неосторожность пострадавшего содействовала возникновению или увеличению вреда, то с учетом заключения профсоюзного комитета или иного уполномоченного работниками представительного органа комиссия определяет и указывает степень его вины в процентах.

Организация (работодатель), работниками которой являются данные лица

(наименование, адрес)

Указывается наименование и адрес организации, работниками которой являются лица, допустившие нарушения. Если несчастный случай произошел у физического лица, использующего наемный труд, должны быть указаны его фамилия и инициалы.

11. Мероприятия по устранению причин несчастного случая, сроки _____

Указывается отдельно каждое мероприятие и срок его выполнения, ответственный исполнитель. Мероприятия должны вытекать из обстоятельств и причин несчастного случая. Не следует конкретные мероприятия подменять общими фразами, такими как «Усилить контроль...» или «Обеспечить соблюдение инструкций». Не надо также вместо мероприятий записывать задания или поручения, например: «Подготовить план мероприятий по исключению подобных случаев», или: «Начальнику цеха разработать меры, обеспечивающие безопасность работы». Сроки выполнения мероприятий также должны быть конкретными. Недопустимо вместо конкретных сроков записывать: «Немедленно, «Постоянно» и т.п.

Подписи лиц, проводивших расследование несчастного случая

(фамилия, инициалы, дата)

В акте не должно быть незаполненных пунктов или прочерков. Акт подписывается всеми членами комиссии, проводившей расследование, указываются их фамилии и инициалы, дата подписания акта. По окончании временной нетрудоспособности в региональное отделение Фонда социального страхования и Государственную инспекцию труда дается сообщение о последствиях несчастного случая на производстве и принятых мерах по форме 8 приложения № 1 к постановлению Минтруда России от 24.10.2002 г. № 73. Если временная нетрудоспособность у пострадавшего не закончилась в течение квартала, в котором произошел несчастный случай, в региональное отделение Фонда социального страхования дается промежуточное сообщение о последствиях, а затем по окончании временной нетрудоспособности дается окончательное сообщение о последствиях за весь период временной нетрудоспособности.

Примечание. Кроме акта по форме Н-1, также заполняются следующие документы:

- извещение о несчастном случае;
- сообщение о страховом случае;
- протокол осмотра места происшествия;
- протоколы опроса очевидцев;
- акт о расследовании группового несчастного случая (тяжелого несчастного случая, несчастного случая со смертельным исходом).

Формы данных документов содержатся в приложении 1 к постановлению Минтруда России от 24 октября 2002 года № 73 и в приложении 1 к приказу Фонда социального страхования Российской Федерации от 24 августа 2000 года № 157.

Порядок выполнения работы

1. По НС на производстве, известному из практики, описываемому в литературе или заданному преподавателем составить акт по форме Н-1.
2. Выявить причины НС и лиц, виновных в его происшествии.
3. Разработать мероприятия по устранению причин НС.

Контрольные вопросы

1. Назовите основные признаки, дающие основание квалифицировать несчастный случай как связанный с производством.
2. Кто проводит расследование легких несчастных случаев?
3. Кто возглавляет комиссию по расследованию тяжелого НС на производстве?
4. Какие сроки установлены для расследования тяжелого несчастного случая на производстве?
5. Порядок расследования легких НС на производстве.

6. Кому необходимо сообщать, если произошел групповой несчастный случай на производстве?

7. Какие документы оформляются по результатам расследования несчастных случаев на производстве?

8. Какие признаки дают основание относить НС на производстве к категории «несчастных случаев не связанных с производством»?

Практическое занятие 3

Первая помощь при несчастных случаях на производстве

- Цель работы:** 1. Изучить основные правила оказания первой (доврачебной) помощи при различных несчастных случаях.
2. Изучить методику проведения реанимационных мероприятий.
3. Научиться проводить искусственную вентиляцию легких и непрямой массаж сердца с помощью тренажера типа «Максим».

Первая (доврачебная) помощь – это ряд срочных мер, направленных на спасение жизни пострадавшего или больного человека, облегчение его страданий и предупреждение возможных осложнений. К общим принципам оказания доврачебной помощи относятся следующие: спасая жизнь другому человеку надо обеспечить собственную безопасность; при оказании помощи необходимо по возможности избегать непосредственного контакта с кровью, слюной, рвотными массами и другими выделениями пострадавшего; при наличии кровотечения надо его остановить, при асфиксии - восстановить проходимость дыхательных путей; при подозрении на травму позвоночника не следует перемещать пострадавшего без крайней необходимости; параллельно с оказанием помощи надо вызвать «скорую помощь»; необходимо наблюдать за пострадавшим до отправки его в лечебное учреждение. При несчастных случаях на производстве оказание первой помощи производится с помощью правил и приемов, представленных в «Межотраслевой инструкции по оказанию первой помощи при несчастных случаях на производстве».

Инструкция выдается работодателем подчиненным работникам под подпись. Каждый работник, получивший настоящую инструкцию, обязан знать ее содержание и уметь применять при необходимости в любой обстановке. Знание инструкции и навыки ее применения ежегодно подтверждаются экзаменом.

1. Универсальная схема оказания первой помощи на месте происшествия

Эта схема является универсальной для всех случаев оказания первой помощи на месте происшествия.

Какое бы несчастье ни произошло - автодорожное происшествие, падение с высоты, поражение электрическим током или утопление - в любом случае оказание помощи следует начать с восстановления сердечной деятельности и дыхания, затем приступить к временной остановке кровотечения.

После этого можно приступить к наложению фиксирующих повязок и транспортных шин.

Именно такая схема действий поможет сохранить жизнь пострадавшего до прибытия медицинского персонала.



2. Внезапная смерть

ЕСЛИ НЕТ СОЗНАНИЯ И НЕТ ПУЛЬСА НА СОННОЙ АРТЕРИИ

1

УБЕДИТЬСЯ
В ОТСУТСТВИИ ПУЛЬСА
НА СОННОЙ АРТЕРИИ



НЕЛЬЗЯ!

ТЕРЯТЬ ВРЕМЯ НА ОПРЕДЕЛЕНИЕ
ПРИЗНАКОВ ДЫХАНИЯ.

2

ОСВОБОДИТЬ
ГРУДНУЮ КЛЕТКУ
ОТ ОДЕЖДЫ
И РАССТЕГНУТЬ
ПОЯСНОЙ РЕМЕНЬ



НЕЛЬЗЯ!

НАНОСИТЬ УДАР ПО ГРУДИНЕ И
ПРОВОДИТЬ НЕПРЯМОЙ МАССАЖ
СЕРДЦА, НЕ ОСВОБОДИВ ГРУДНУЮ
КЛЕТКУ И НЕ РАССТЕГНУВ ПОЯСНОЙ
РЕМЕНЬ.

3

ПРИКРЫТЬ
ДВУМЯ ПАЛЬЦАМИ
МЕЧЕВИДНЫЙ
ОТРОСТОК



НЕЛЬЗЯ!

НАНОСИТЬ УДАР
ПО МЕЧЕВИДНОМУ ОТРОСТКУ
ИЛИ В ОБЛАСТЬ КЛЮЧИЦ.

4

НАНЕСТИ
УДАР КУЛАКОМ
ПО ГРУДИНЕ



Проверить пульс. Если пульса нет —
перейти к следующей позиции 5.

НЕЛЬЗЯ!

НАНОСИТЬ УДАР ПРИ НАЛИЧИИ
ПУЛЬСА НА СОННОЙ АРТЕРИИ.

5**НАЧАТЬ****НЕПРЯМОЙ МАССАЖ
СЕРДЦА**

Частота нажатия 50–80 раз в минуту.
Глубина продавливания грудной клетки
должна быть не менее 3–4 см.

6**СДЕЛАТЬ****«ВДОХ»
ИСКУССТВЕННОГО
ДЫХАНИЯ**

Зажать нос, захватить подбородок, запрокинуть
голову пострадавшего и сделать максимальный
выдох ему в рот (желательно через марлю,
салфетку или маску «рот в рот»).

НЕЛЬЗЯ!

**РАСПОЛАГАТЬ ЛАДОНЬ НА ГРУДИ
ТАК, ЧТОБЫ БОЛЬШОЙ ПАЛЕЦ
БЫЛ НАПРАВЛЕН НА СПАСАТЕЛЯ.**

НЕЛЬЗЯ!

**СДЕЛАТЬ «ВДОХ»
ИСКУССТВЕННОГО ДЫХАНИЯ,
НЕ ЗАЖАВ ПРЕДВАРИТЕЛЬНО
НОС ПОСТРАДАВШЕГО.**

7**ВЫПОЛНЯТЬ
КОМПЛЕКС
РЕАНИМАЦИИ**

**ПРИ СУЖЕНИИ ЗРАЧКОВ,
НО ОТСУТСТВИИ СЕРДЦЕБИЕНИЯ
РЕАНИМАЦИЮ НУЖНО ПРОВОДИТЬ
ДО ПРИБЫТИЯ МЕДПЕРСОНАЛА.**

ПРАВИЛА ВЫПОЛНЕНИЯ

- Если оказывает помощь один спасатель, то 2 «вдоха» искусственного дыхания делают после 15 надавливаний на грудину.
- Если оказывает помощь группа спасателей, то 2 «вдоха» искусственного дыхания делают после 5 надавливаний на грудину.
- Для быстрого возврата крови к сердцу - приподнять ноги пострадавшего.
- Для сохранения жизни головного мозга - приложить холод к голове.
- Для удаления воздуха из желудка - повернуть пострадавшего на живот и надавить кулаками ниже пупка.



ПЕРВЫЙ СПАСАТЕЛЬ

проводит непрямой массаж сердца, отдает команду «Вдох!» и контролирует эффективность вдоха по подъему грудной клетки.

ВТОРОЙ СПАСАТЕЛЬ проводит искусственное дыхание, контролирует реакцию зрачков, пульс на сонной артерии и информирует партнеров о состоянии пострадавшего: «Есть реакция зрачков! Нет пульса! Есть пульс!» и т. п.

ТРЕТИЙ СПАСАТЕЛЬ приподнимает ноги пострадавшего для лучшего притока крови к сердцу и готовится к смене партнера, выполняющего непрямой массаж сердца.

ОСОБЕННОСТИ РЕАНИМАЦИИ В ОГРАНИЧЕННОМ ПРОСТРАНСТВЕ



3. Состояние комы

ЕСЛИ НЕТ СОЗНАНИЯ, НО ЕСТЬ ПУЛЬС НА СОННОЙ АРТЕРИИ

1 ПОВЕРНУТЬ ПОСТРАДАВШЕГО НА ЖИВОТ	2 УДАЛИТЬ СЛИЗЬ И СОДЕРЖИМОЕ ЖЕЛУДКА
<p>ТОЛЬКО В ПОЛОЖЕНИИ «ЛЕЖА НА ЖИВОТЕ» ПОСТРАДАВШИЙ ДОЛЖЕН ОЖИДАТЬ ПРИБЫТИЯ ВРАЧЕЙ.</p>  <p>НЕЛЬЗЯ! ОСТАВЛЯТЬ ЧЕЛОВЕКА В СОСТОЯНИИ КОМЫ ЛЕЖАТЬ НА СПИНЕ.</p>	 <p>Периодически удалять из ротовой полости слизь и содержимое желудка с помощью салфетки или резинового баллончика.</p> 3 ПРИЛОЖИТЬ ХОЛОД К ГОЛОВЕ
	 <p>Можно использовать пузырь со льдом или бутылки и пакеты с холодной водой или снегом, либо гипотермический пакет.</p>

4. Артериальное кровотечение

В СЛУЧАЯХ АРТЕРИАЛЬНОГО КРОВОТЕЧЕНИЯ

1

ПРИЖАТЬ



Места прижатия крупных кровеносных сосудов

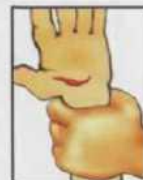
До наложения жгута поврежденную конечность следует оставить в приподнятом положении.

На конечностях точка прижатия артерии должна быть выше места кровотечения. На шее и голове — ниже раны или в ране.

ПАЛЬЦАМИ ИЛИ КУЛАКОМ АРТЕРИЮ В УКАЗАННЫХ ТОЧКАХ



Прижатие сонной артерии в ране или ниже раны.



Временная остановка артериального кровотечения из ран ладони.



Прижатие плечевой артерии выше раны.



Прижатие кулаком бедренной артерии.

НЕЛЬЗЯ!
ТЕРЯТЬ ВРЕМЯ
НА ОСВОБОЖДЕНИЕ КОНЕЧНОСТЕЙ
ОТ ОДЕЖДЫ.

2

НАЛОЖИТЬ



Завести жгут за конечность и растянуть с максимальным усилием.



Обернуть петлю-застежку вокруг жгута.



Нет пульса

Прижать первый виток жгута и убедиться в отсутствии пульса.



Оттянуть петлю и завести под свободный конец жгута.



Наложить следующие витки жгута с меньшим усилием.



Вложить записку о времени наложения жгута под резинку петли.

Жгут на конечность можно наложить не более чем на 1 час.

КРОВООСТАНАВЛИВАЮЩИЙ ЖГУТ



Жгут на шею накладывают без контроля пульса и оставляют до прибытия врача. Для герметизации раны используют чистую салфетку или многослойную ткань (упаковку бинта).

Нет пульса



В СЛУЧАЯХ ПОСИНЕНИЯ И ОТЕКА КОНЕЧНОСТИ (при неправильном наложении жгута) СЛЕДУЕТ НЕМЕДЛЕННО ЗАНОВО НАЛОЖИТЬ ЖГУТ.



Нет пульса



Жгут на бедро накладывают через гладкий твердый предмет (бинт) с контролем пульса на подколенной ямке.

5. Ранение конечностей

КАК НАКЛАДЫВАТЬ ПОВЯЗКИ НА РАНЫ

1 НАКРЫТЬ рану любой чистой салфеткой, полностью прикрыв края раны	2 ПРИБИНТОВАТЬ салфетку или прикрепить ее лейкопластырем
	
	ЗАПРЕЩАЕТСЯ! ПРОМЫВАТЬ РАНУ ВОДОЙ.
ЗАПРЕЩАЕТСЯ! ВЛИВАТЬ В РАНУ СПИРТОВЫЕ ИЛИ ЛЮБЫЕ ДРУГИЕ РАСТВОРЫ.	

6. Проникающие ранения груди

КАК НАКЛАДЫВАТЬ ПОВЯЗКИ НА РАНЫ

1 ПРИЖАТЬ ладонь к ране и закрыть в нее доступ воздуха	2 НАЛОЖИТЬ герметичную повязку или лейкопластырь
	
НЕДОПУСТИМО! ИЗВЛЕКАТЬ ИЗ РАНЫ ИНОРОДНЫЕ ПРЕДМЕТЫ НА МЕСТЕ ПРОИСШЕСТВИЯ.	ТРАНСПОРТИРОВКА ТОЛЬКО В ПОЛОЖЕНИИ «СИДЯ».

7. Проникающие ранения живота

КАК НАКЛАДЫВАТЬ ПОВЯЗКИ НА РАНЫ

1 ПРИКРЫТЬ СОДЕРЖИМОЕ РАНЫ ЧИСТОЙ	3 ПРИПОДНЯТЬ НОГИ И РАССТЕГНУТЬ ПОЯСНОЙ РЕМЕНЬ
--	---

8. Термические ожоги

КАК ОБРАБОТАТЬ ОЖОГИ НА МЕСТЕ ПРОИСШЕСТВИЯ

ПРАВИЛА ОБРАБОТКИ ОЖОГА БЕЗ НАРУШЕНИЯ ЦЕЛОСТНОСТИ ОЖОГОВЫХ ПУЗЫРЕЙ		ПРАВИЛА ОБРАБОТКИ ОЖОГА С НАРУШЕНИЕМ ЦЕЛОСТНОСТИ ОЖОГОВЫХ ПУЗЫРЕЙ И КОЖИ	
Подставить под струю холодной воды на 10–15 минут.	и / или	Приложить холод на 20–30 минут.	
			
НЕЛЬЗЯ! СМАЗЫВАТЬ ОБОЖЖЕННУЮ ПОВЕРХНОСТЬ МАСЛАМИ И ЖИРАМИ.			
		 ПРОМЫВАТЬ ВОДОЙ.	ЗАПРЕЩАЕТСЯ! БИНТОВАТЬ ОБОЖЖЕННУЮ ПОВЕРХНОСТЬ.

9. Травмы глаз

РАНЫ ГЛАЗ ИЛИ ВЕК

1	НАКРЫТЬ ГЛАЗ ЧИСТОЙ САЛФЕТКОЙ (НОСОВЫМ ПЛАТКОМ)
----------	---

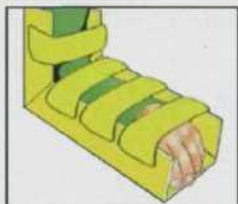
ОЖОГИ ГЛАЗ ИЛИ ВЕК В СЛУЧАЯХ ПОПАДАНИЯ ЕДКИХ
ХИМИЧЕСКИХ ВЕЩЕСТВ



ЧТО ДЕЛАТЬ В СЛУЧАЯХ ПЕРЕЛОМОВ КОСТЕЙ КОНЕЧНОСТЕЙ

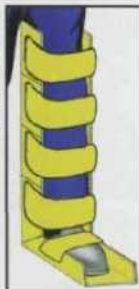
ЗАФИКСИРОВАТЬ

КОНЕЧНОСТЬ С ПОМОЩЬЮ
СКЛАДНЫХ ШИН



Фиксирование костей
предплечья
и локтевого сустава.

Фиксирование
костей голени,
коленного
и голеностопного
суставов.



**ПРИ ОТКРЫТЫХ ПЕРЕЛОМАХ
СНАЧАЛА НАЛОЖИТЬ ПОВЯЗКУ
И ТОЛЬКО ЗАТЕМ — ШИНУ.**

Поза «лягушки»



Подложить валик
из одежды под колени.

ЗАФИКСИРОВАТЬ

КОНЕЧНОСТЬ С ПОМОЩЬЮ
ПОДРУЧНЫХ СРЕДСТВ



Обязательно положить
между ног валик из ткани.

Фиксирование костей голени, бедра
и коленного сустава.

НЕЛЬЗЯ!

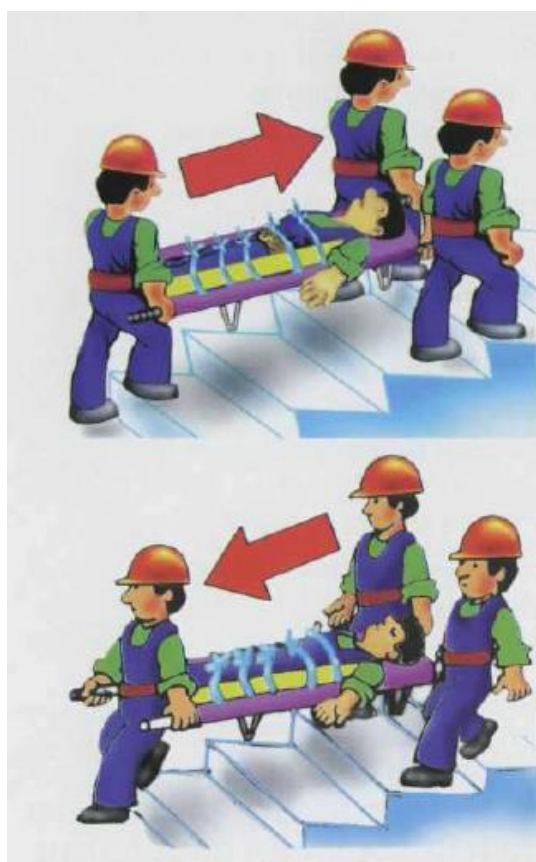
**ИСПОЛЬЗОВАТЬ ШИНЫ,
ЕСЛИ ПОСТРАДАВШИЙ ЛЕЖИТ
В ПОЗЕ «ЛЯГУШКИ».**

ПРАВИЛА ПЕРЕНОСКИ ПОСТРАДАВШЕГО МЕТОДОМ «НИДЕРЛАНДСКИЙ МОСТ»



ПЕРВЫЙ СПАСАТЕЛЬ
придерживает голову
и плечи пострадавшего.

ПЕРЕНОСКА ПОСТРАДАВШЕГО НА НОСИЛКАХ



ВВЕРХ ПО ЛЕСТНИЦЕ, В САЛОН
САНИТАРНОГО ТРАНСПОРТА —
ГОЛОВОЙ ВПЕРЕД.

ВНИЗ ПО ЛЕСТНИЦЕ,
ИЗ САНИТАРНОГО ТРАНСПОРТА —
НОГАМИ ВПЕРЕД.

ИДУЩИЕ ВПЕРЕДИ ВНИМАТЕЛЬНО
СМОТРЯТ ПОД НОГИ И СООБЩАЮТ
ИДУЩЕМУ СЗАДИ
О ВСЕХ ПРЕПЯТСТВИЯХ.

ИДУЩИЙ СЗАДИ СЛЕДИТ
ЗА СОСТОЯНИЕМ ПОСТРАДАВШЕГО
И ПРИ НЕОБХОДИМОСТИ
ОТДАЕТ КОМАНДУ
«СТОП! НАЧАЛАСЬ РВОТА!»
ИЛИ
«СТОП! ПОТЕРЯ СОЗНАНИЯ!»

11. Поражение электрическим током

ПЕРВАЯ ПОМОЩЬ В СЛУЧАЯХ ПОРАЖЕНИЯ ЭЛЕКТРИЧЕСКИМ ТОКОМ

ПРАВИЛА ОСВОБОЖДЕНИЯ ОТ ДЕЙСТВИЯ ЭЛЕКТРИЧЕСКОГО ТОКА



ПРИ НАПРЯЖЕНИИ
ВЫШЕ **1000 В**
СЛЕДУЕТ:

- надеть диэлектрические перчатки, резиновые боты или галоши;
- взять изолирующую штангу или изолирующие клещи;
- замкнуть провода ВЛ **6–20 кВ** накоротко методом наброса, согласно специальной инструкции;
- сбросить изолирующей штангой провод с пострадавшего;
- оттащить пострадавшего за одежду не менее чем на **8 метров** от места касания проводом земли или от оборудования, находящегося под напряжением.

НЕЛЬЗЯ!

**ПРИСТУПАТЬ К ОКАЗАНИЮ ПОМОЩИ,
НЕ ОСВОБОДИВ ПОСТРАДАВШЕГО
ОТ ДЕЙСТВИЯ ЭЛЕКТРИЧЕСКОГО ТОКА.**



**ГЛАВНАЯ ЗАДАЧА — как можно быстрее
спустить пострадавшего**

с высоты, чтобы приступить к оказанию помощи в более удобных и безопасных условиях (на земле, на площадке).

НЕЛЬЗЯ!

**ТРАТИТЬ ВРЕМЯ НА ОКАЗАНИЕ
ПОМОЩИ НА ВЫСОТЕ.**

ПРАВИЛА ПЕРЕМЕЩЕНИЯ В ЗОНЕ «ШАГОВОГО» НАПРЯЖЕНИЯ



НЕЛЬЗЯ!

**ОТРЫВАТЬ ПОДОШВЫ
ОТ ПОВЕРХНОСТИ ЗЕМЛИ
И ДЕЛАТЬ ШИРОКИЕ ШАГИ.**

В РАДИУСЕ **8 МЕТРОВ** ОТ МЕСТА КАСАНИЯ ЗЕМЛИ ЭЛЕКТРИЧЕСКИМ ПРОВОДОМ МОЖНО ПОПАСТЬ ПОД «**ШАГОВОЕ**» НАПРЯЖЕНИЕ.

ПЕРЕДВИГАТЬСЯ В ЗОНЕ «**ШАГОВОГО**» НАПРЯЖЕНИЯ СЛЕДУЕТ В ДИЭЛЕКТРИЧЕСКИХ БОТАХ ИЛИ ГАЛОШАХ ЛИБО «ГУСИНЫМ ШАГОМ» — ПЯТКА ШАГАЮЩЕЙ НОГИ, НЕ ОТРЫВАЯСЬ ОТ ЗЕМЛИ, ПРИСТАВЛЯЕТСЯ К НОСКУ ДРУГОЙ НОГИ.

НЕЛЬЗЯ!

**ПРИБЛИЖАТЬСЯ БЕГОМ
К ЛЕЖАЩЕМУ ПРОВОДУ.**

СХЕМА ДЕЙСТВИЙ В СЛУЧАЯХ ПОРАЖЕНИЯ ЭЛЕКТРИЧЕСКИМ ТОКОМ



**Обесточить пострадавшего.
(Не забывай о собственной безопасности!)**

**При отсутствии пульса на сонной
артерии — нанести удар кулаком
по груди и приступить
к реанимации.**

При коме — повернуть на живот.

**При электрических ожогах
и ранах — наложить повязки.
При переломах костей
конечностей — шины.**

Вызвать «Скорую помощь».

НЕДОПУСТИМО!

- ПРИКАСАТЬСЯ
К ПОСТРАДАВШЕМУ
БЕЗ ПРЕДВАРИТЕЛЬНОГО
ОБЕСТОЧИВАНИЯ.
- ПРЕКРАЩАТЬ РЕАНИМАЦИОННЫЕ
МЕРОПРИЯТИЯ
ДО ПОЯВЛЕНИЯ ПРИЗНАКОВ
БИОЛОГИЧЕСКОЙ СМЕРТИ.

12. Падение с высоты

ЧТО ДЕЛАТЬ В СЛУЧАЯХ ПАДЕНИЯ С ВЫСОТЫ ПРИ СОХРАНЕНИИ СОЗНАНИЯ

<div data-bbox="268 347 327 459">1</div> <div data-bbox="403 336 646 392">ОЦЕНИТЬ</div> <div data-bbox="226 481 821 604">ВЫНУЖДЕННАЯ ПОЗА «ЛЯГУШКИ» — ЭТО ВЕРНЫЙ ПРИЗНАК КРАЙНЕ ОПАСНЫХ ПОВРЕЖДЕНИЙ.</div> <div data-bbox="226 627 598 728"><p>Пострадавший не может изменить положение ног.</p></div> <div data-bbox="247 761 821 1019"></div> <div data-bbox="287 1097 790 1187"><p>Стопы развернуты кнаружи, колени приподняты и разведены.</p></div>	<div data-bbox="885 336 1197 425">СОСТОЯНИЕ ПОСТРАДАВШЕГО</div> <div data-bbox="869 504 1308 593">К ТАКИМ ПОВРЕЖДЕНИЯМ ОТНОСЯТСЯ:</div> <div data-bbox="869 604 1436 929"><ul style="list-style-type: none">– ПЕРЕЛОМЫ КОСТЕЙ ТАЗА И ПОВРЕЖДЕНИЯ ТАЗОБЕДРЕННЫХ СУСТАВОВ;– ПЕРЕЛОМЫ БЕДРЕННЫХ КОСТЕЙ;– ПОВРЕЖДЕНИЯ ПОЗВОНОЧНИКА;– РАЗРЫВЫ ВНУТРЕННИХ ОРГАНОВ И ВНУТРЕННИЕ КРОВОТЕЧЕНИЯ.</div> <div data-bbox="853 985 1460 1187"><div data-bbox="1077 996 1252 1041">НЕЛЬЗЯ!</div><div data-bbox="885 1064 1444 1176">ПЕРЕМЕЩАТЬ ПОСТРАДАВШЕГО, СНИМАТЬ С НЕГО ОДЕЖДУ ИЛИ ПОЗВОЛЯТЬ ЕМУ ШЕВЕЛИТЬСЯ.</div></div>
<div data-bbox="268 1220 327 1332">2</div> <div data-bbox="414 1220 758 1276">ПЕРЕЛОЖИТЬ</div> <div data-bbox="247 1400 837 1780"></div> <div data-bbox="263 1926 829 2004">СНАЧАЛА СЛЕДУЕТ РАЗЪЕДИНИТЬ И РАЗДВИНУТЬ КОВШИ НОСИЛОК.</div>	<div data-bbox="877 1220 1316 1299">ПОСТРАДАВШЕГО НА КОВШОВЫЕ НОСИЛКИ</div> <div data-bbox="853 1388 1460 1758"></div> <div data-bbox="933 1926 1380 2038">ОСТОРОЖНО СОЕДИНИТЬ КОВШИ НОСИЛОК ПОД ПОСТРАДАВШИМ.</div>

3

ПЕРЕЛОЖИТЬ

ПОСТРАДАВШЕГО
НА ВАКУУМНЫЙ МАТРАС



ОПУСТИТЬ ПОСТРАДАВШЕГО
НА ВАКУУМНЫЙ МАТРАС,
ОСТОРОЖНО РАЗЪЕДИНИТЬ
КОВШИ НОСИЛОК
И ВЫТАЩИТЬ ИХ
ИЗ-ПОД НЕГО.

ПОКАЗАНИЯ К ИСПОЛЬЗОВАНИЮ:

- ПЕРЕЛОМЫ БЕДРЕННЫХ КОСТЕЙ И ГОЛЕНИ;
- ПОВРЕЖДЕНИЕ ПОЗВОНОЧНИКА;
- ПОВРЕЖДЕНИЕ КОСТЕЙ ТАЗА И ТАЗОБЕДРЕННЫХ СУСТАВОВ.

НЕЛЬЗЯ!

ОСТАВЛЯТЬ ЛЕЖАТЬ
ПОСТРАДАВШЕГО
НА МЕТАЛЛИЧЕСКИХ НОСИЛКАХ
БОЛЕЕ 10–15 МИНУТ.

4

ЗАФИКСИРОВАТЬ

ПОСТРАДАВШЕГО НА ВАКУУМНОМ
МАТРАСЕ В ПОЗЕ «ЛЯГУШКИ»



НЕОБХОДИМО!
ПОСТОЯННО КОНТРОЛИРОВАТЬ
СОСТОЯНИЕ ПОСТРАДАВШЕГО.

НЕЛЬЗЯ!
ДОПУСКАТЬ РЕЗКИЕ И ГРУБЫЕ
ДВИЖЕНИЯ.

ПЕРВЫЙ СПАСАТЕЛЬ
ФИКСИРУЕТ ШЕЙНЫЙ ОТДЕЛ
ПОЗВОНОЧНИКА.

ВТОРОЙ СПАСАТЕЛЬ
ОСТОРОЖНО ПРИПОДНИМАЕТ
МАТРАС У КОЛЕН ПОСТРАДАВШЕГО.

ТРЕТИЙ СПАСАТЕЛЬ
СВОБОДНОЙ НОГОЙ ФОРМИРУЕТ
ВАЛИК ДЛЯ ОПОРЫ СТОП
ПОСТРАДАВШЕГО И ОТКАЧИВАЕТ
ИЗ МАТРАСА ВОЗДУХ
ОТКАЧИВАЮЩИМ НАСОСОМ
ДЛЯ ВАКУУМНЫХ МАТРАСОВ.

13. Утопление

СХЕМА ДЕЙСТВИЙ В СЛУЧАЯХ ИСТИННОГО УТОПЛЕНИЯ

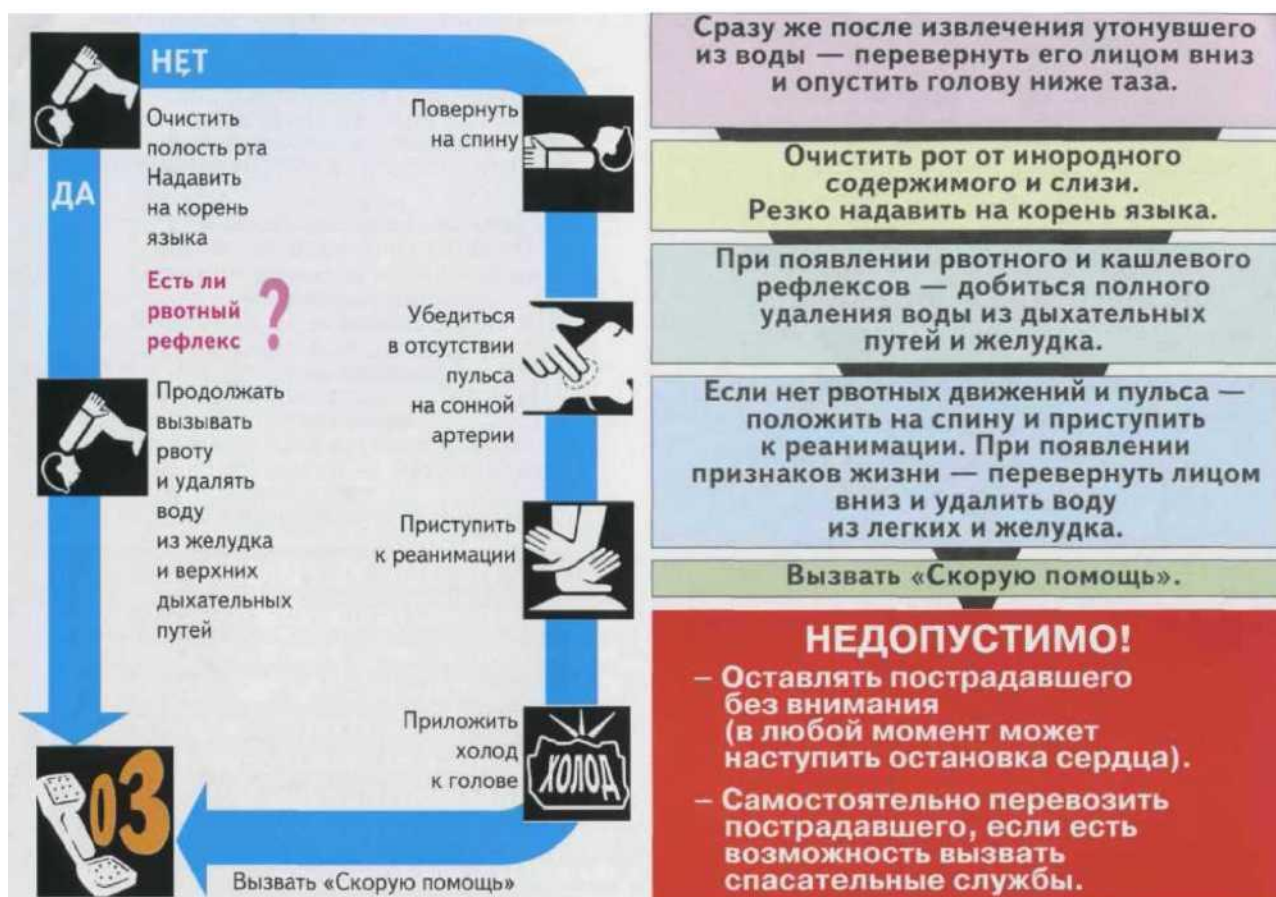


СХЕМА ДЕЙСТВИЙ В СЛУЧАЯХ БЛЕДНОГО УТОПЛЕНИЯ В ХОЛОДНОЙ ВОДЕ, ПРОРУБИ



14. Переохлаждение и обморожение

СХЕМА ДЕЙСТВИЙ ПРИ ПЕРЕОХЛАЖДЕНИИ



СХЕМА ДЕЙСТВИЙ ПРИ ОБМОРОЖЕНИИ



15. Сдавление конечностей; укусы змей и насекомых

СХЕМА ДЕЙСТВИЙ В СЛУЧАЯХ ДЛИТЕЛЬНОГО СДАВЛЕНИЯ КОНЕЧНОСТЕЙ



СХЕМА ДЕЙСТВИЙ В СЛУЧАЯХ УКУСОВ ЗМЕЙ И ЯДОВИТЫХ НАСЕКОМЫХ



16. Химические ожоги и отравления газами

СХЕМА ДЕЙСТВИЙ В СЛУЧАЯХ ХИМИЧЕСКИХ ОЖОГОВ КОЖИ



СХЕМА ДЕЙСТВИЙ В СЛУЧАЯХ ОТРАВЛЕНИЯ ЯДОВИТЫМИ ГАЗАМИ



17. Признаки опасных повреждений и состояний

ПРИЗНАКИ ВНЕЗАПНОЙ СМЕРТИ (КОГДА КАЖДАЯ ПОТЕРЯННАЯ СЕКУНДА МОЖЕТ СТАТЬ РОКОВОЙ)

1. Отсутствие сознания.
2. Нет реакции зрачков на свет.
3. Нет пульса на сонной артерии.

ПРИЗНАКИ БИОЛОГИЧЕСКОЙ СМЕРТИ (КОГДА ПРОВЕДЕНИЕ РЕАНИМАЦИИ БЕССМЫСЛЕННО)

1. Высыхание роговицы глаза (появление «селечного» блеска).
2. Деформация зрачка при осторожном сжатии глазного яблока пальцами.
3. Появление трупных пятен.

ПРИЗНАКИ КОМЫ

1. Потеря сознания более чем на 4 минуты.
2. Обязательно есть пульс на сонной артерии.

ПРИЗНАКИ АРТЕРИАЛЬНОГО КРОВОТЕЧЕНИЯ

1. Алая кровь из раны бьет фонтанирующей струей.
2. Над раной образуется валик из вытекающей крови.
3. Большое кровавое пятно на одежде или лужа крови возле пострадавшего.

ПРИЗНАКИ ВЕНОЗНОГО КРОВОТЕЧЕНИЯ

1. Кровь пассивно стекает из раны.
2. Очень темный цвет крови.

ПРИЗНАКИ ИСТИННОГО УТОПЛЕНИЯ

1. Кожа лица и шеи с синюшным отеком.
2. Набухание сосудов шеи.
3. Обильные пенистые выделения изо рта и носа.

ПРИЗНАКИ ОБМОРОКА

1. Кратковременная потеря сознания (не более 3-4 минут).
2. Потере сознания предшествуют: резкая слабость, головокружение, звон в ушах и потемнение в глазах.

ПРИЗНАКИ БЛЕДНОГО УТОПЛЕНИЯ

1. Бледно-серый цвет кожи.
2. Широкий нереагирующий на свет зрачок.
3. Отсутствие пульса на сонной артерии.
4. Часто сухая, легко удаляемая платком пена в углах рта.

ПРИЗНАКИ СИНДРОМА СДАВЛЕНИЯ НИЖНИХ КОНЕЧНОСТЕЙ (ПОЯВЛЯЮТСЯ СПУСТЯ 15 МИНУТ)

1. После освобождения сдавленной конечности — резкое ухудшение состояния пострадавшего.
2. Появление отека конечности с исчезновением рельефа мышц.
3. Отсутствие пульса у лодыжек.
4. Появление розовой или красной мочи.

ПРИЗНАКИ ПЕРЕОХЛАЖДЕНИЯ

1. Озноб и дрожь.
2. Нарушение сознания:
 - заторможенность и апатия;
 - бред и галлюцинации;

ПРИЗНАКИ ОБМОРОЖЕНИЯ НИЖНИХ КОНЕЧНОСТЕЙ

1. Потеря чувствительности.
2. Кожа бледная, твердая и холодная на ощупь.

Порядок выполнения работы

1. Изучив основные правила оказания доврачебной помощи разобраться с методикой и последовательностью действий при различных несчастных случаях.
2. Законспектировать основные положения методики проведения реанимационных мероприятий.
3. Отработать искусственную вентиляцию легких и наружный массаж сердца с помощью тренажера «Максим».

Контрольные вопросы

1. Универсальная схема оказания первой помощи на месте происшествия.
2. Правила проведения непрямого массажа сердца и искусственного дыхания.
3. Правила оказания помощь при артериальном кровотечении.

4. Правила оказания помощи при переломах костей конечностей.
5. Правила переноски пострадавшего.
6. Первая помощь в случаях поражения электрическим током.
7. Схема действий в случае утопления.
8. Схема действий при переохлаждении и обморожении.
9. Схема действий в случаях укусов змей и ядовитых насекомых.
10. Схема действий в случаях химических ожогов кожи.
11. Признаки опасных повреждений и состояний.